

DANIELA TORÁN

Explican los principales riesgos de la nueva tecnología en el área

Científicos responden 5 grandes preguntas sobre Inteligencia Artificial en salud

Un software al que le ingresan los datos de un paciente para luego llegar a un diagnóstico y a un tratamiento. Un robot que realiza una cirugía prácticamente solo. Los doctores humanos parecen una decoración. El que parece mandar es la Inteligencia Artificial.

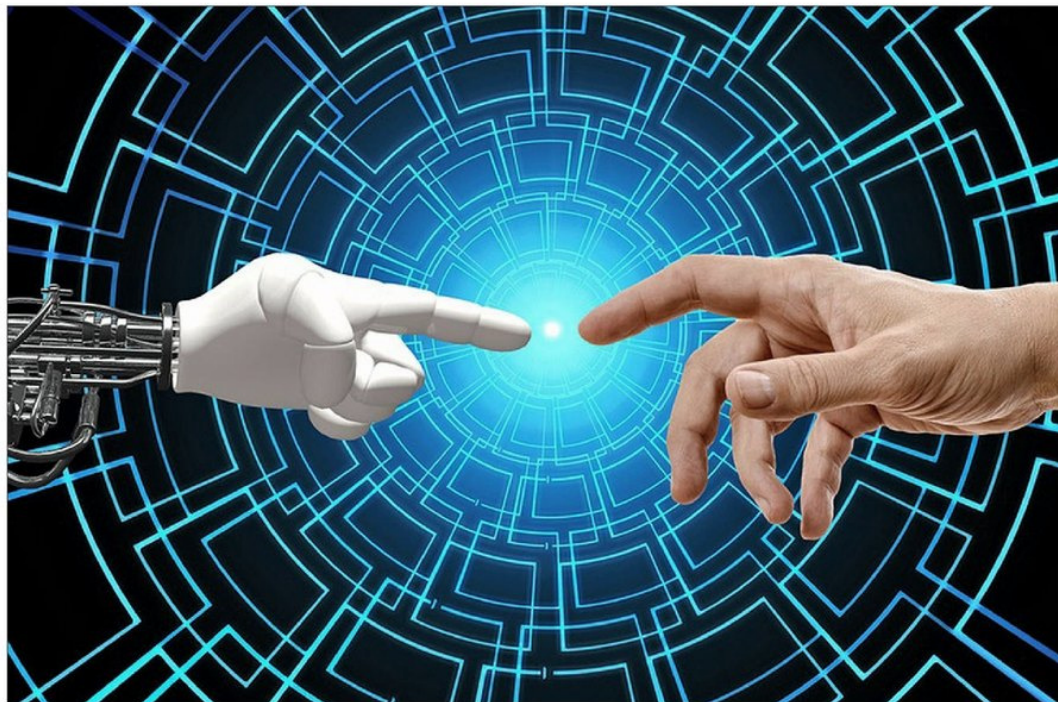
Ese mundo está a media cuadra, menos que a la vuelta de la esquina. ¿Qué tan riesgosa será esa medicina que se ve tan impersonal? Cinco científicos chilenos responden las preguntas planteadas por The Nuffield Council on Bioethics sobre el tema y que se pueden encontrar en <http://nuffieldbioethics.org/wp-content/uploads/Artificial-Intelligence-AI-in-healthcare-and-research.pdf>

1 ¿Cuál es el peligro de que la IA tome decisiones equivocadas?

John Atkinson, doctor en inteligencia artificial y profesor de la Universidad Adolfo Ibáñez, responde que se podrían dar diagnósticos equivocados cuando la IA está basada en datos muy restrictivos.

Pedro Maldonado, doctor en Ciencias y director del Departamento de Neurociencias de la Facultad de Medicina de la Universidad de Chile, agrega que la IA es una herramienta que si se construye mal, tendrá mayor riesgo. "No existe una tecnología que esté completamente exenta de riesgo".

Para Carol Hullin, doctora en Informática Médica y experta en Inteligencia Artificial, las máquinas son precisas. "La máquina no toma decisiones equivocadas, son las personas. Las instrucciones y datos que se le da a la IA son por un ser humano. En el área de la salud, un diagnóstico entregado por una AI tiene que ser validado por un médico", dice la decana de la Facultad de Ciencias de la Salud de la Universidad Católica de Temuco.



2 ¿Cuál es el potencial para el uso malicioso de la IA?

Por un lado, Maldonado explica que la información que se obtiene de la IA puede ser usada para otros propósitos que atenten contra la dignidad y privacidad de los pacientes. "Pero también una herramienta puede estar sujeta a intervención de un tercero que puede terminar en un hackeo o virus".

Responde Hullin: "La malicia es poder manipular masas o resultados para un bien comercial sin haber un beneficio humano. Así se deshumaniza el cuidado y se puede poner la vida del ser humano en riesgo".

Atkinson pone de ejemplo dispositivos que puedan interferir físicamente a una persona con fines comerciales: "Podrías tener un reloj que te mida tus pulsaciones, pero a la vez te envíe sensaciones de vuelta para que adquieras algún producto".

3 ¿Causará la IA una disminución del contacto humano en la asistencia sanitaria?

Tanto para el doctor Maldonado

En el Reino Unido, The Nuffield Council on Bioethics (El Consejo Nuffield en Bioética) acaba de lanzar un informativo sobre las aplicaciones de la Inteligencia Artificial (IA) en la salud y los problemas éticos que surgen de su uso. Va desde el tomar decisiones equivocadas hasta el uso de esta tecnología para fines maliciosos. Y si bien en Chile la IA aún no ha penetrado como en otros países, estos temas deberán discutirse tarde o temprano.

como para la doctora Hullin, el contacto es esencial en el área de la Salud.

"La mayoría de los pacientes desea un contacto personal porque eso es parte de la confianza. ¿Estaremos dispuestos a tener un mejor diagnóstico a costa de no tener contacto médico? Por un lado la IA dará mayor acceso a la medicina de calidad y eso llevar a una disminución del contacto. Lo importante es ver qué pasa con la satisfacción de las personas y ver si esto tiene un impacto positivo o no en la salud humana", opina Maldonado.

Carol Hullin cree que el contacto humano garantiza en la asistencia sanitaria la dignidad humana. "Si los diseñadores o programadores de IA son ingenieros que no entienden el contexto sanitario, va a haber una disminución".

4 ¿Quién es responsable cuando se toman esas decisiones?

Carol Hullin es categórica: "El responsable es siempre el profesional de salud. La máquina es un medio para tomar una mejor decisión. Cuando un ingeniero te dice que la máquina puede tomar un diagnóstico automáticamente, quiere decir que realmente está removido del proceso del cuidado. Eso te pone en dilemas bioéticos porque no pone a la persona como centro. En Salud la IA nunca puede estar sola".

Para Alexandre Bergel, doctor en Ciencias de la Computación y académico del Depto. Ciencias de la Computación de la U. de Chile, es el fabricante de la IA el que debiera responder ante decisiones que tengan con-

secuencias maliciosas. "El riesgo que existe es que la autonomía de un dispositivo dada por una IA se escape del propósito para el cual fue concebida. Una IA, independiente de si toma decisiones como lo haría un humano, no puede ser considerada como culpable de un delito".

5 ¿Qué implica la IA en las habilidades que requieren los profesionales de la salud?

Carol Hullin asegura que actualmente ningún profesional de la salud sale capacitado con técnicas básicas de IA. "Es una especialidad que pocos toman y lo hacen tarde. Es esencial tener información temprana al respecto para entender las nuevas herramientas tecnológicas que mejoran la salud". Maldonado, en tanto, opina que "en la medida que la tecnología reemplaza parte de las cosas que hacemos, uno cambia las competencias y tiene el tiempo y el enfoque para atender algo más complicado. Antes teníamos que aprender 10 o 15 números de teléfono; hoy no es necesario con el celular. Pero cambiamos la habilidad de recordar número por la de operar un teléfono inteligente", opina Maldonado.